

*Bartosz Kraśniewski
Dominika Słowikowska
Paulina Sobiech
Anita Zatorska**

ROLA I POSTRZEGANIE STRAŻY MIEJSKIEJ W TORUNIU

Abstrakt

Straż Miejska/Gminna jest umundurowaną formacją samorządową, powołaną do ochrony porządku na terenie gminy, spełniającą służebną rolę wobec społeczności lokalnej. Celem artykułu jest przedstawienie jak funkcjonuje i jak postrzegana jest Straż Miejska w Toruniu, jak również odpowiedź na pytania: Jak funkcjonuje Staż Miejska w Toruniu? Jak jest postrzegana przez mieszkańców? Co ma wpływ na postrzeganie Straży Miejskiej? Jakim względem niej mają oczekiwania mieszkańcy? Artykuł powstał w oparciu o wyniki badań własnych (badania sondażowe, technika ankiety) przeprowadzonych w styczniu 2016 roku wśród mieszkańców Torunia oraz ilościowej analizy danych statystycznych (sprawozdania Straży Miejskiej w Toruniu z lat 2012-2015). Sprawozdania Straży Miejskiej w Toruniu, jak i opinie mieszkańców dowodzą, że toruńska służba działa aktywnie. Jednakże kojarzona jest ona przede wszystkim z patrolami na ulicach i mandatami za złe parkowanie. Mieszkańcy widzą jednak potrzebę istnienia i wzmocnienia tej formacji.

1. Wprowadzenie

Działalność straży gminnych w Polsce od lat budzi społeczne kontrowersje. Zarówno zapisy *Ustawy z dnia 29 sierpnia 1997 r. o strażach gminnych*¹, jak również funkcjonowanie tej służby mundurowej w Polsce wywołują zastrzeżenia. Skala interwencji straży miejskich różni się od ich odpowiedników w małych miejscowościach i gminach.

Celem artykułu jest przedstawienie jak funkcjonuje i jak postrzegana jest Straż Miejska w Toruniu. Artykuł powstał w oparciu o wyniki badań własnych (badania sondażowe, technika ankiety) przeprowadzonych w styczniu 2016 roku wśród mieszkańców Torunia oraz ilościowej analizy danych statystycznych (sprawozdania Straży Miejskiej w Toruniu z lat 2012-2015). Problem badawczy: Jak funkcjonuje Staż Miejska w Toruniu? Jak jest postrzegana przez mieszkańców? Co ma wpływ na postrzeganie Straży Miejskiej? Jakim względem

* Katedra Nauk Społecznych, Wydział Finansów i Zarządzania, WSB Toruń.

¹ *Ustawa z dnia 29 sierpnia 1997 r. o strażach gminnych*. Dz.U. 1997, nr 123, poz. 779, z późn. zm.

niej mają oczekiwania mieszkańcy?. W artykule przyjęto hipotezę, że Straż Miejska w Toruniu działa aktywnie, jest postrzegana raczej pozytywnie. Na jej postrzeganie wpływa osobiste doświadczenie mieszkańców, którzy chcą wzmocnienia jej pozycji.

2. Straż Miejska - uwarunkowania krajowe

Zdaniem Witolda Pokruszyńskiego: „Odpowiedzialność za bezpieczeństwo publiczne ponoszą wszystkie organa struktury państwowej i samorządowej na różnych poziomach systemu, a także my sami – obywatele”². Jedną z istotnych formacji mundurowych, działających w administracji samorządowej, jest powołana do ochrony porządku na terenie gminy Straż Miejska. Spełnia ona służebną rolę wobec społeczności lokalnej, jest zobowiązana do pełnienia swych funkcji i wykonywania zadań z poszanowaniem godności i praw obywateli³.

Straż Miejska funkcjonuje w polskim systemie bezpieczeństwa publicznego od 1990 roku. Pierwszym aktem prawnym, będącym podstawą jej działania była Ustawa z dnia 6 kwietnia 1990 r. o Policji (rozdział 4 ustawy)⁴. Z założenia miała być jednym z narzędzi samorządu terytorialnego, który w nowej rzeczywistości polityczno-społecznej przejmował część obowiązków państwa, w tym w kwestiach porządku publicznego w wymiarze lokalnym. Straż Miejska/Gminna miała wykonywać jedynie czynności administracyjno-porządkowe, co odróżniało ją od policji, wykonującej również czynności dochodzeniowo-śledcze i operacyjno-rozpoznawcze.

Od 1 stycznia 1998 r. obowiązuje *Ustawa z dnia 29 sierpnia 1997 r. o strażach gminnych*, regulująca funkcjonowanie straży. Zgodnie z zapisami ustawowymi straż gmin na jest tworzona uchwałą Rady gminy. Rada gminy tworzy straż po zasięgnięciu opinii właściwego terytorialnie komendanta wojewódzkiego (Stołecznego) Policji, o czym zawiadamia wojewodę. Zdaniem Marty Grzybowskiej wskazuje to na pewne uzależnienie od służb państwowych organu samodzielnego podmiotu samorządowego⁵. Również nadzór nad działalnością straży został podzielony. Nadzór ogólny sprawuje wójt/burmistrz/prezydent miasta, ale już nad czynnościami dotyczącymi postępowań upominawczych i represyjnych, także z użyciem przymusu, użycia broni

² Pokruszyński W., *Współczesne bezpieczeństwo narodowe: (podręcznik akademicki)*. Jozefów: Wydawnictwo Wyższej Szkoły Gospodarki Euroregionalnej im. Alcide De Gasperi, 2009, s. 36.

³ Górnik P., *Podstawy prawne funkcjonowania oraz zadania straży gminnych*. Katowice: Wydawnictwo Szkoły Policji w Katowicach, 2009, s. 8. [on-line]. [Dostęp 18 stycznia 2016]. Dostępny w World Wide Web: <http://katowice.szkołapolicji.gov.pl/publikacje/publikacje-2009/?aid=8068&sa=1>.

⁴ Pokruszyński W., *op. cit.*, s. 37.

⁵ Grzybowska M., *Administrowanie lokalne jako jeden z kluczowych czynników przeciwdziałania zagrożeniom dla porządku i bezpieczeństwa publicznego RP. Zeszyt Naukowy „Apeiron” Wyższa Szkoła Bezpieczeństwa Publicznego i Indywidualnego w Krakowie 20011, nr 6, s. 24.*

palnej oraz ewidencji etatów, wyposażenia i wyników działań leży w gestii wojewody przy udziale wojewódzkiego komendanta Policji.

Straż jest jednostką organizacyjną gminy i koszty związane z jej funkcjonowaniem są pokrywane z budżetu danej gminy. Jej pracami kieruje komendant, zatrudniany na podstawie umowy o pracę przez organ wykonawczy gminy (wójt, burmistrz, prezydent miasta), po zasięgnięciu opinii właściwego terytorialnie komendanta wojewódzkiego (Stołecznego) Policji. Na mocy artykułu 9 ust. 4-5 Straż Miejska współpracuje z Policją. Współpraca Policji i straży ma polegać w szczególności na:

1. stałej wymianie informacji o zagrożeniach występujących na określonym terenie w zakresie bezpieczeństwa ludzi i mienia, spokoju i porządku publicznego;
2. zorganizowaniu systemu łączności Policji i straży, uwzględniającego lokalne potrzeby i możliwości oraz zapewniającego utrzymanie stałej łączności między jednostkami Policji i straży;
3. koordynowaniu rozmieszczenia służb policyjnych i straży, z uwzględnieniem zagrożeń występujących na danym terenie;
4. wspólnym prowadzeniu działań porządkowych w celu zapewnienia spokoju i porządku w miejscach zgromadzeń, imprez artystycznych, rozrywkowych i sportowych, a także w innych miejscach publicznych;
5. organizowaniu wspólnych szkoleń oraz ćwiczeń policjantów i strażników gminnych (miejskich);
6. wymianie informacji w zakresie obserwowania i rejestrowania przy użyciu środków technicznych obrazu zdarzeń w miejscach publicznych.

Można zauważyć, że Ustawa niekonsekwentnie pozostawiła nawiązanie współpracy do decyzji wójta/burmistrza/prezydenta miasta poprzez możliwość (a nie obowiązek) zawarcia przez niego porozumienia o współpracy straży i Policji („może zawierać porozumienie” – art. 9 ust. 4). Jednakże akt wykonawczy do tej ustawy⁶ ustanawia w § 1 obowiązek współpracy straży gminnych z Policją, wskazując na moment jego powstania chwilę utworzenia straży oraz przekazania uchwały ją powołującej właściwemu terytorialnie wojewódzkiemu komendantowi Policji. Rozporządzenie MSWiA ustala z kolei jako formy współdziałania: okresowe spotkania obu komendantów lub ich przedstawicieli mające na celu dokonywanie ocen zagrożeń występujących na ich obszarze działania oraz ustalanie zadań wspólnych (nie rzadziej niż raz na kwartał); bieżące konsultowanie się co do wykonywanych zadań; organizowanie wspólnych odpraw w razie podejmowania wspólnych działań; wyznaczenie strażników i policjantów do bieżącego utrzymywania kontaktów.

⁶ Rozporządzenie Ministra Spraw Wewnętrznych i Administracji z dnia 18 grudnia 2009 r. w sprawie form współpracy straży gminnej (miejskiej) z Policją oraz sposobu informowania wojewody o tej współpracy. Dz. U., 2009, Nr 220, poz. 1732.

Straż gminna – jak stanowi ustawa w art. 10 ust. 1 – wykonuje zadania „w zakresie ochrony porządku publicznego”. Ustawa wskazuje dziewięć głównych sfer działania, w których zobligowana jest podejmować działania Straż. Są to: ochrona spokoju i porządku w miejscach publicznych; czuwanie nad porządkiem i kontrola ruchu drogowego, w zakresie określonym prawem o ruchu drogowym; współdziałanie z właściwymi podmiotami w zakresie ratownictwa medycznego, technicznego usuwania skutków klęsk żywiołowych i innych zagrożeń miejscowych; zabezpieczenie miejsca katastrofy, przestępstwa i innych miejsc zagrożonych przed dostępem osób postronnych do czasu przybycia służb właściwych; ochrona obiektów komunalnych i urządzeń użyteczności publicznej; współdziałanie przy ochronie imprez publicznych; doprowadzanie osób nietrzeźwych do izb wytrzeźwień lub miejsca zamieszkania; informowanie społeczności lokalnej o stanie i rodzajach zagrożeń; podejmowanie działań zapobiegających przestępczości; konwojowanie dokumentów, pieniędzy, wartościowych przedmiotów dla potrzeb gminy (art. 11 ust. 1 pkt 1-9). Można stwierdzić, że zakres uprawnień strażników gminnych jest znaczący. Ustawa zezwoliła na stosowanie przez strażników bardzo różnorodnych i groźnych środków interwencji i odpierania bezpośredniego ataku jak: chwyty obezwładniające, kajdanki, pałki obronne wielofunkcyjne, psy i konie służbowe, ręczne miotacze gazu, paralizatory elektryczne (art. 14), a nawet broń palną bojową do wykonywania ochrony obiektów komunalnych i urządzeń użyteczności publicznej oraz konwojowania dokumentów, przedmiotów wartościowych oraz wartości pieniężnych na rzecz gminy.

Straży Miejskiej/Gminnej dotyczą również liczne rozporządzenia: Rozporządzenie Rady Ministrów z dnia 28 lipca 1998 r. w sprawie umundurowania, legitymacji, dystynkcji i znaków identyfikacyjnych strażników gminnych (miejskich)⁷; Rozporządzenie Ministra Spraw Wewnętrznych i Administracji z dnia 17 listopada 2003 r. w sprawie wykroczeń, za które strażnicy straży gminnych są uprawnieni do nakładania grzywien w drodze mandatu karnego⁸; Rozporządzenie Ministra Spraw Wewnętrznych i Administracji z dnia 12 listopada 2009 r. w sprawie zakresu i sposobu prowadzenia przez straże gminne (miejskie) ewidencji etatów, wyposażenia oraz wyników działań straży⁹; Rozporządzenie Ministra Spraw Wewnętrznych i Administracji z dnia 17 grudnia 2009 r.

⁷ *Rozporządzenie Rady Ministrów z dnia 28 lipca 1998 r. w sprawie umundurowania, legitymacji, dystynkcji i znaków identyfikacyjnych strażników gminnych (miejskich)*. Dz.U. 1998, nr 112, poz. 713.

⁸ *Rozporządzenie Ministra Spraw Wewnętrznych i Administracji z dnia 17 listopada 2003 r. w sprawie wykroczeń, za które strażnicy straży gminnych są uprawnieni do nakładania grzywien w drodze mandatu karnego*. Dz.U. 2003, nr 208, poz. 2026.

⁹ *Rozporządzenie Ministra Spraw Wewnętrznych i Administracji z dnia 12 listopada 2009 r. w sprawie zakresu i sposobu prowadzenia przez straże gminne (miejskie) ewidencji etatów, wyposażenia oraz wyników działań straży*. Dz.U. 2009 nr 196 poz. 1520.

w sprawie szkolenia podstawowego strażników gminnych (miejskich)¹⁰; Rozporządzenie Ministra Spraw Wewnętrznych i Administracji z dnia 18 grudnia 2009 r. w sprawie form współpracy straży gminnej (miejskiej) z Policją oraz sposobu informowania wojewody o tej współpracy¹¹; Rozporządzenie Rady Ministrów z dnia 18 grudnia 2009 r. w sprawie zakresu i sposobu wykonywania przez strażników gminnych (miejskich) niektórych czynności¹²; Rozporządzenie Ministra Spraw Wewnętrznych i Administracji z dnia 21 grudnia 2009 r. w sprawie trybu sprawowania nadzoru nad działalnością straży gminnych (miejskich)¹³; Rozporządzenie Rady Ministrów z dnia 16 grudnia 2009 r. w sprawie sposobu obserwowania i rejestrowania przy użyciu środków technicznych obrazu zdarzeń w miejscach publicznych przez straż gminną (miejską)¹⁴; Rozporządzenie Ministra Spraw Wewnętrznych z dn. 11 czerwca 2014 r. w sprawie sposobu przechowywania i ewidencjonowania środków przymusu bezpośredniego przez strażników gminnych (miejskich)¹⁵.

Reasumując, warto zwrócić uwagę, że Straż Miejska poprzez wyznaczone jej zadania spełnia wiele funkcji w zakresie utrzymania bezpieczeństwa publicznego, a są to:

1. funkcja ochronna – utrzymanie porządku na terenie gminy;
2. funkcja porządkowa – egzekwowanie przestrzegania przez społeczność lokalną przepisów prawa w zakresie porządku publicznego;
3. funkcja prewencyjna – stałe patrolowanie osiedli i ulic oraz reagowanie na zgłaszane potrzeby interwencji w zakresie ochrony porządku publicznego;
4. funkcja profilaktyczna – zapobieganie przestępstwom, wykroczeniom i zjawiskom kryminogennym, prowadzenie profilaktyki wychowawczej wśród dzieci i młodzieży;

¹⁰ Rozporządzenie Ministra Spraw Wewnętrznych i Administracji z dnia 17 grudnia 2009 r. w sprawie szkolenia podstawowego strażników gminnych (miejskich). Dz.U. 2009, nr 220, poz. 1731.

¹¹ Rozporządzenie Ministra Spraw Wewnętrznych i Administracji z dnia 18 grudnia 2009 r. w sprawie form współpracy straży gminnej (miejskiej) z Policją oraz sposobu informowania wojewody o tej współpracy. Op. cit.

¹² Rozporządzenie Rady Ministrów z dnia 18 grudnia 2009 r. w sprawie zakresu i sposobu wykonywania przez strażników gminnych (miejskich) niektórych czynności. Dz.U. 2009, nr 220, poz. 1722.

¹³ Rozporządzenie Ministra Spraw Wewnętrznych i Administracji z dnia 21 grudnia 2009 r. w sprawie trybu sprawowania nadzoru nad działalnością straży gminnych (miejskich). Dz.U. 2009, nr 220, poz. 1733.

¹⁴ Rozporządzenie Rady Ministrów z dnia 16 grudnia 2009 r. w sprawie sposobu obserwowania i rejestrowania przy użyciu środków technicznych obrazu zdarzeń w miejscach publicznych przez straż gminną (miejską). Dz.U. 2009, nr 220, poz. 1720.

¹⁵ Rozporządzenie Ministra Spraw Wewnętrznych z dnia 11 czerwca 2014 r. w sprawie sposobu przechowywania i ewidencjonowania środków przymusu bezpośredniego przez strażników gminnych (miejskich). Dz.U. 2014, poz. 777.

5. funkcja informacyjna – informowanie służb i instytucji o zaobserwowanych zagrożeniach, informowanie społeczności lokalnej o stanie i rodzajach zagrożeń na danym terenie oraz sposobach ich eliminacji;
6. funkcja społeczno-administracyjna – współdziałanie w zakresie bezpieczeństwa i porządku publicznego z zainteresowanymi organami państwowymi, samorządowymi i organizacjami społecznymi;
7. funkcja integrująca społeczności lokalne – udział w imprezach sportowych, kulturalnych, charytatywnych, które są organizowane przez gminę, organizacje społeczne, szkoły.¹⁶

W 2013 roku na terenie kraju funkcjonowało 476 oddziałów straży miejskich i 117 oddziałów straży gminnych, łącznie 593 oddziały, z czego najwięcej w województwie zachodniopomorskim (71), a najmniej w podlaskim (12)¹⁷. W roku 2013 straże miejskie/gminne zatrudniały łącznie 11412 osób (najwięcej w woj. śląskim - 1508, najmniej w lubuskim – 188), w tym 9643 strażników i 1769 pracowników na stanowiskach urzędniczych, pomocniczych, obsługi.¹⁸ Wśród funkcjonariuszy były 3884 osoby z wykształceniem wyższym, 5751 ze średnim, a 8 miało wykształcenie zawodowe lub podstawowe, zaś wśród innych pracowników 890 miało wykształcenie wyższe, 836 średnie, a 43 zawodowe lub podstawowe¹⁹.

Z kolei w roku 2014 na terenie kraju funkcjonowało 466 oddziałów straży miejskich i 122 oddziały straży gminnych, łącznie 588 oddziałów, z czego najwięcej w województwie zachodniopomorskim (72), a najmniej w podlaskim (11)²⁰. W roku 2013 straże miejskie/gminne zatrudniały łącznie 11358 osób (najwięcej w m.st. Warszawa – 2129, a najmniej w lubuskim – 171), w tym 9542 strażników i 1816 pracowników na stanowiskach urzędniczych, pomocniczych, obsługi²¹. Wśród funkcjonariuszy było 3878 osób z wykształceniem wyższym, 5660 ze średnim, a 4 miały wykształcenie zawodowe lub podstawowe, zaś wśród innych pracowników 919 miało wykształcenie wyższe, 851 średnie, a 50 zawodowe lub podstawowe²². Zestawienie powyższych danych przybliży Tabela nr 1

¹⁶ Górnik P., *op. cit.*, s. 14-15.

¹⁷ Departament Porządku Publicznego MSW, *Informacja statystyczna o działalności straży gminnych (miejskich) w 2013 r.* Warszawa 2014, s. 3. [on-line]. [Dostęp 19 stycznia 2016]. Dostępny w World Wide Web: <https://mswia.gov.pl/download/1/20836/StatystykaStrazy20135listopada.pdf>.

¹⁸ Ibidem, s. 6-7.

¹⁹ Ibidem, s. 10.

²⁰ Departament Porządku Publicznego MSW, *Informacja o działalności straży gminnych (miejskich) w 2014 r. oraz współpracy z Policją.* Warszawa 2015, s. 4. [on-line]. [Dostęp 19 stycznia 2016]. Dostępny w World Wide Web:

<https://mswia.gov.pl/download/1/24084/Informacjaodzialalnoscistrazygminnychmiejskichw2014iwspolpracyzpolicja.pdf>.

²¹ Ibidem, s. 7.

²² Ibidem, s. 12.

Tabela nr 1 Zestawienie danych z lat 2013 i 2014 (liczba oddziałów, funkcjonariuszy i innych pracowników w skali w kraju)

Dane dotyczące	Rok 2013	Rok 2014
Liczba oddziałów	593	588
Liczba wszystkich pracowników	11412	11358
Liczba strażników	9643	9642
Liczba innych pracowników	1769	1816
Strażnicy z wykształceniem wyższym	3884 (40.27% ogółu)	3878 (40.64% ogółu)
Inni pracownicy z wykształceniem wyższym	890 (50.31% ogółu)	919 (50.6% ogółu)

Źródło: Departament Porządku Publicznego MSW, *Informacja statystyczna o działalności straży gminnych (miejskich) w 2013 r.* Warszawa 2014. [on-line]. [Dostęp 19 stycznia 2016]. Dostępny w World Wide Web: <https://mswia.gov.pl/download/1/20836/StatystykaStrazy20135listopada.pdf>; Departament Porządku Publicznego MSW, *Informacja o działalności straży gminnych (miejskich) w 2014 r. oraz współpracy z Policją.* Warszawa 2015. [Dostęp 19 stycznia 2016]. Dostępny w World Wide Web: <https://mswia.gov.pl/download/1/24084/Informacjaodzialalnoscistrazygminnychmiejskichw2014riwspolpracystrazyzPolicja.pdf>.

Zestawienie pokazuje, że w roku 2014 w stosunku do 2013 zmalała liczba oddziałów (o 5), liczba wszystkich pracowników (o 54), liczba strażników (o 99), ale wzrosła liczba innych pracowników (o 47). Bardzo minimalnie wzrósł odsetek strażników (z 40.27% do 40.64%) i innych pracowników (z 50.31% do 50.60%) z wykształceniem wyższym.

W roku 2013 straż miejska/gminna dokonała łącznie 3 051 161 interwencji, z czego najwięcej dotyczyło wykroczeń przeciwko bezpieczeństwu i porządkowi w komunikacji (2 042 405), a tu dominowały ujawnione przez urządzenia rejestrujące (1 111 516), zaś najmniej dotyczyło wykroczeń zawartych w ustawie o publicznym transporcie drogowym (48). Wystawione mandaty opiewały na łączną kwotę 242 147 440²³. Z kolei w roku 2014 interwencji było ogółem 2 683 186, z czego najwięcej dotyczyło wykroczeń przeciwko bezpieczeństwu i porządkowi w komunikacji (1 788 923), a tu dominowały ujawnione przez urządzenia rejestrujące (912 843), zaś najmniej dotyczyło wykroczeń zawartych w ustawie o publicznym transporcie drogowym i wykroczeń zawartych w ustawie o lecznictwie uzdrowiskowym, uzdrowiskach i obszarach ochrony uzdrowiskowej oraz o gminach uzdrowiskowych (po 145). Wystawione mandaty opiewały na łączną kwotę 204 058 000 zł²⁴.

²³ Departament Porządku Publicznego MSW, *Informacja statystyczna o działalności straży gminnych (miejskich) w 2013 r...*, s. 11-13.

²⁴ Departament Porządku Publicznego MSW, *Informacja o działalności straży gminnych (miejskich) w 2014 r....* s. 15-18.

Tabela nr 2 Zestawienie danych z lat 2013 i 2014 dotyczących interwencji Straży Miejskiej

	Rok 2013	Rok 2014
Interwencje ogółem	3 051 161	2 683 186
Najczęstsze interwencje:		
• wykroczeń przeciwko bezpieczeństwu i porządkowi w komunikacji	2 042 405	1 788 923
• (tu dominowały ujawnione przez urządzenia rejestrujące)	1 111 516	912 843
Najrzadsze interwencje		
• wykroczeń zawartych w ustawie o publicznym transporcie drogowym	48	145
• wykroczeń zawartych w ustawie o lecznictwie uzdrowiskowym, uzdrowiskach i obszarach ochrony uzdrowiskowej oraz o gminach uzdrowiskowych	-	145
Mandaty na łączną kwotę	242 147 440	204 058 000

Na podst. *Informacja statystyczna o działalności straży gminnych (miejskich) w 2013 r.*, Warszawa 2014 oraz *Informacja o działalności straży gminnych (miejskich) w 2014 r. oraz współpracy z Policją*, Warszawa 2015.

Powyższe dane i zestawienia (Tabela 1, Tabela 2) pokazują, że w roku 2014 zmniejszyła się w stosunku do 2013 liczba oddziałów i ogółu pracowników Straży Gminnej/Miejskiej, ale wzrosła liczba interwencji, a niezmiennie na najwyższym miejscu, z tendencją wzrostową, plasują się interwencje dotyczące wykroczeń przeciwko bezpieczeństwu i porządkowi w komunikacji, gdzie tu dominują ujawnione przez urządzenia rejestrujące. Ta tendencja ulegnie zmianie. Na mocy *Ustawy z dnia 24 lipca 2015 r. o zmianie ustawy – Prawo o ruchu drogowym oraz ustawy o strażach gminnych*²⁵ od 1 stycznia 2016 roku Straże Miejskie i Gminne pozbawione zostały możliwości przeprowadzania kontroli fotoradarowej kierowców.

Dane za rok 2013 pokazują, że znaczący wpływ na porządek i poczucie bezpieczeństwa lokalnych społeczności ma przeciwdziałanie wykroczeniom popełnianym przeciwko:

- urządzeniom użytku publicznego – 5,6%

²⁵ *Ustawa z dnia 24 lipca 2015 r. o zmianie ustawy – Prawo o ruchu drogowym oraz ustawy o strażach gminnych*. Dz.U. 2015, poz. 1335.

- porządkowi i spokojowi publicznemu – 5,1%
- bezpieczeństwu osób i mienia – 1,9%
- obyczajności publicznej – 1,57%

oraz wykroczeniom określonym w przepisach ustaw:

- o wychowaniu w trzeźwości i przeciwdziałaniu alkoholizmowi – 9,9%
- utrzymaniu czystości i porządku w gminach – 3,7%.²⁶

Dane za rok 2014 pokazują, że znaczący wpływ na porządek i poczucie bezpieczeństwa lokalnych społeczności ma przeciwdziałanie wykroczeniom popełnianym przeciwko:

- urządzeniom użytku publicznego – 6%
- porządkowi i spokojowi publicznemu – 5,1%
- bezpieczeństwu osób i mienia – 1,9%
- obyczajności publicznej – 1,9%

oraz wykroczeniom określonym w przepisach ustaw:

- o wychowaniu w trzeźwości i przeciwdziałaniu alkoholizmowi – 9,6%
- utrzymaniu czystości i porządku w gminach – 3,5%
- o ochronie zdrowia przed następstwami używania tytoniu i wyrobów tytoniowych – 1,2%.²⁷

Z uwagi na wielość zagrożeń bezpieczeństwa i czynników zakłócających porządek publiczny w naukach o zarządzaniu bezpieczeństwem wskazuje się na konieczność funkcjonowania wielu podmiotów, a nie kumulowanie spraw w rękach jednego czy niewielu, jako najlepszy sposób na zapewnienie bezpieczeństwa publicznego²⁸. Tym samym istnieniem Straży Miejskiej jest ważnym elementem umożliwiającym zapewnienie bezpieczeństwa publicznego. Aczkolwiek władze miast m.in.: Stalowa Wola, Żory, Chrzanów, Łask, Grajewo, Trzebinia, Strzegom, Zakroczym²⁹, uważają inaczej. Tam Straż Miejska została zlikwidowana.

3. Zadania Straży Miejskiej w Toruniu

²⁶ Departament Porządku Publicznego MSW, *Informacja statystyczna o działalności straży gminnych (miejskich) w 2013 r...*, s. 15.

²⁷ Departament Porządku Publicznego MSW, *Informacja o działalności straży gminnych (miejskich) w 2014 r...* s. 15.

²⁸ Czupryński A., *Naukowe aspekty bezpieczeństwa*. [w:] Czupryński A., Wiśniewski B., Zboina J. (red.), *Bezpieczeństwo. Teoria – badania – praktyka*. Józefów: Wydawnictwo CNBOP-PIB, 2015, s. 9-24. [on-line]. [Dostęp 18 luty 2016]. Dostępny w World Wide Web: <https://www.cnbop.pl/wydawnictwa/ksiazki/978-83-61520-26-9/bezpieczenstwo.-teoria-badania-praktyka.pdf>.

²⁹ Dyląg B., *Te gminy zlikwidowały straż miejską, bo była droga i nieskuteczna*. [on-line]. 20.03.2014. [Dostęp 10 luty 2016]. Dostępny w World Wide Web: www.polskieradio.pl/42//273/Artykul/1080167,Te-gminy-zlikwidowaly-straz-miejska-bo-byla-droga-i-nieskuteczna.

Straż Miejska w Toruniu wykonuje swoje zadania mocy aktów prawa powszechnie obowiązującego, w tym *Ustawy z dnia 29 sierpnia 1997 r. o strażach gminnych (miejskich)*³⁰, jak również na podstawie aktu prawa miejscowego³¹.

Misją Straży Miejskiej w Toruniu jest realizowanie założeń filozofii Wspólnot Społecznościowych (*Community policing*). Zakłada on przewartościowanie roli strażnika miejskiego – z funkcjonariusza nastawionego na egzekwowanie prawa, sięgającego po środki oddziaływania restrykcyjnego na funkcjonariusza przyjaznego społeczności, otwartego na jego problemy. To zadanie jest realizowane poprzez działania kadry zarządzającej, służbę dyżurną, zaś głównie strażnika-dzielnicowego, a polegają one na:

- propagowaniu strategii systematycznego rozwiązywania problemów społeczności,
- wspieraniu działań społeczności lokalnych, związanych z porządkiem publicznym i bezpieczeństwem,
- wspieraniu wspólnot społecznościowych,
- współpracy ze wspólnotami społecznościowymi w zakresie realizowania programów prewencyjnych,
- działaniach restrykcyjnych względem osób naruszających prawo.³²

Toruńska Straż Miejska funkcjonuje w określonej strukturze organizacyjnej, umożliwiającej jak najlepsze wykonywanie zadań. W ramach tej struktury działają:

- Wydział I Prewencyjno-Interwencyjny,
- Wydział II Dzielnicowych,
- Eko-patrol,
- Sekcja psów służbowych,
- Zespół d.s. profilaktyki i komunikacji społecznej,
- Zespół d.s. wykroczeń,
- Zespół d.s. ratowników medycznych,
- Psycholog,
- Specjalista d.s. rozwiązywania problemów przemocy w rodzinie,
- Kadra kierownicza.³³

³⁰ *Ustawa z 29 sierpnia 1997 r. o strażach gminnych*, op. cit.

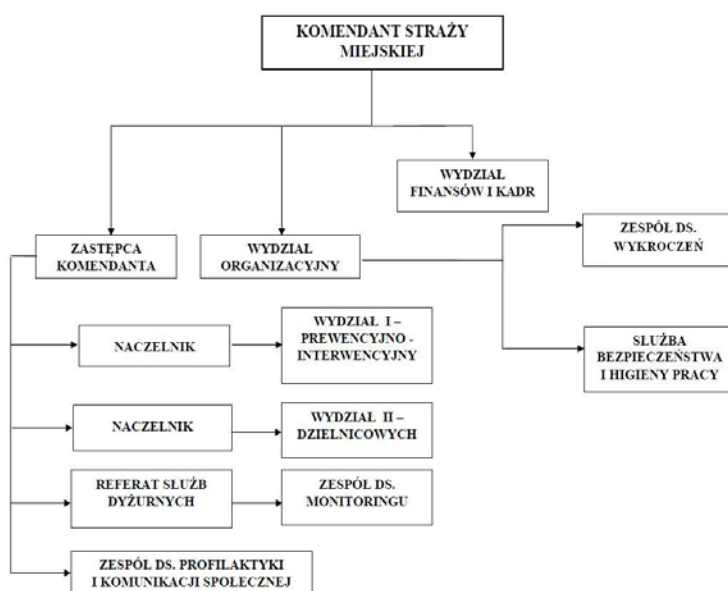
³¹ *Uchwała nr 34/02 Rady Miasta Torunia z dnia 31 grudnia 2002 r. w sprawie przekształcenia Straży Miejskiej w jednostkę budżetową pod nazwą Straż Miejska w Toruniu i nadania jej regulaminu*. [on-line]. [Dostęp 08 stycznia 2016]. Dostępny w World Wide Web: http://www.bip.torun.pl/dokumenty_tresc_html.php?j=0&Kod=1235.

³² Straż Miejska w Toruniu, *Misja jednostki*. [on-line]. 01.08.2015. [Dostęp 15 stycznia 2016]. Dostępny w World Wide Web: www.strazmiejska.torun.pl/strona-12-misja_jednostki.html.

³³ Straż Miejska w Toruniu, *Struktura organizacyjna*. [on-line]. 29.07.2015. [Dostęp 20 stycznia 2016]. Dostępny w World Wide Web: www.strazmiejska.torun.pl/strona-8-struktura_organizacyjna.html.

Straż Miejska w Toruniu funkcjonuje zgodnie z określonym schematem organizacyjnym przedstawionym na Rycinie 1.

Ryc.1 Schemat organizacyjny Straży Miejskiej w Toruniu



Źródło: Straż Miejska w Toruniu, *Schemat organizacyjny*. [on-line]. [Dostęp 27 stycznia 2016]. Dostępny w World Wide Web: www.strazmiejska.torun.pl/strona-21-schemat_organizacyjny.html.

Na podstawie udostępnionych przez Komendę Straży Miejskiej w Toruniu (dostępnych również m.in. na oficjalnej stronie internetowej jednostki) materiałów wewnętrznych (*Sprawozdanie z Działalności Straży Miejskiej w Toruniu za rok*

2012³⁴, *Sprawozdanie z Działalności Straży Miejskiej w Toruniu za rok 2013*³⁵, *Sprawozdanie z Działalności Straży Miejskiej w Toruniu za rok 2014*³⁶ i *Sprawozdanie z Działalności Straży Miejskiej w Toruniu za rok 2015*³⁷) ustalono pewne fakty, dotyczące interwencji Straży Miejskiej w tych latach 2012-2015.

W celu zapewnienia na terenie miasta Torunia spokoju i porządku publicznego wystawiono w roku 2015 do służby łącznie 9 814 patroli, z czego 8 750 samodzielnych, a 1 064 wspólnych z funkcjonariuszami innych służb (z Policją – 1 022, z Żandarmerią Wojskową – 37, z Izbą Celną – 5), zaś w roku 2014 było tych patroli odpowiednio 9 975, 8 615, 1 360, w roku 2013 – 9 467, 8 027, 1 440, a w 2012 – 9 974, 7 987, 1 987. Dane nie pozwalają wskazać jakichś wyraźnych tendencji wzrostowych czy spadkowych, może poza liczbą patroli samodzielnych, których z roku na rok przybywało [Tabela3].

Tabela 3 Liczba patroli Straży Miejskiej w latach 2012-2015

Lata:	2012	2013	2014	2015
Ogółem	9974	9467	9975	9814
Samodzielnych	7987	8027	8615	8750
Wspólnych z funkcjonariuszami innych służb	1987	1440	1360	1064

Źródło: Straż Miejska w Toruniu, *Sprawozdanie z działalności Straży Miejskiej w Toruniu za rok 2012*. [on-line]. Styczeń 2013. [Dostęp 09 stycznia 2016]. Dostępny w World Wide Web: <http://www.strazmiejska.torun.pl/strona-36-sprawozdania.html>; Straż Miejska w Toruniu, *Sprawozdanie z działalności Straży Miejskiej w Toruniu za rok 2013*. [on-line]. Styczeń 2014. [Dostęp 10 stycznia 2016]. Dostępny w World Wide Web: <http://www.strazmiejska.torun.pl/strona-36-sprawozdania.html>; Straż Miejska w Toruniu, *Sprawozdanie z działalności Straży Miejskiej w Toruniu za rok 2014*. [on-line]. Styczeń 2015. [Dostęp 11 stycznia 2016]. Dostępny w World Wide Web: <http://www.strazmiejska.torun.pl/strona-36-sprawozdania.html>; Straż Miejska w Toru-

³⁴ Straż Miejska w Toruniu, *Sprawozdanie z działalności Straży Miejskiej w Toruniu za rok 2012*. [on-line]. Styczeń 2013. [Dostęp 09 stycznia 2016]. Dostępny w World Wide Web: <http://www.strazmiejska.torun.pl/strona-36-sprawozdania.html>.

³⁵ Straż Miejska w Toruniu, *Sprawozdanie z działalności Straży Miejskiej w Toruniu za rok 2013*. [on-line]. Styczeń 2014. [Dostęp 10 stycznia 2016]. Dostępny w World Wide Web: <http://www.strazmiejska.torun.pl/strona-36-sprawozdania.html>.

³⁶ Straż Miejska w Toruniu, *Sprawozdanie z działalności Straży Miejskiej w Toruniu za rok 2014*. [on-line]. Styczeń 2015. [Dostęp 11 stycznia 2016]. Dostępny w World Wide Web: <http://www.strazmiejska.torun.pl/strona-36-sprawozdania.html>.

³⁷ Straż Miejska w Toruniu, *Sprawozdanie z działalności Straży Miejskiej w Toruniu za rok 2015*. [on-line]. Styczeń 2016. [Dostęp 23 stycznia 2016]. Dostępny w World Wide Web: <http://www.strazmiejska.torun.pl/strona-36-sprawozdania.html>.

niu, *Sprawozdanie z działalności Straży Miejskiej w Toruniu za rok 2015*. [on-line]. Styczeń 2016. [Dostęp 23 stycznia 2016]. Dostępny w World Wide Web: <http://www.strazmiejska.torun.pl/strona-36-sprawozdania.html>.

W roku 2015 funkcjonariusze Straży Miejskiej wylegitymowali 32 787 osób i przeprowadzili 30 665 interwencji (nie licząc fotoradaru), zaś w roku 2014 było tego typu działań odpowiednio 33 170 i 30 638, w roku 2013 – 31 471 i 29 170, a w 2012 – 26 211 i 24 808. Analizując te działania można opowiedzieć, że od 2013 r. widoczna jest tendencja wzrostowa, wyraźna jest bowiem różnica między interwencjami w 2012 r., a tymi w kolejnych latach [Tabela 4].

Tabela 4 Liczba wylegitymowań i przeprowadzonych przez Straż Miejską interwencji w latach 2012-2015.

	2012	2013	2014	2015
Wylegitymowano	26211	31451	33170	32787
Przeprowadzone interwencje	24808	29170	30638	30665

Źródło: Straż Miejska w Toruniu, *Sprawozdanie z działalności Straży Miejskiej w Toruniu za rok 2012*. [on-line]. Styczeń 2013. [Dostęp 09 stycznia 2016]. Dostępny w World Wide Web: <http://www.strazmiejska.torun.pl/strona-36-sprawozdania.html>; Straż Miejska w Toruniu, *Sprawozdanie z działalności Straży Miejskiej w Toruniu za rok 2013*. [on-line]. Styczeń 2014. [Dostęp 10 stycznia 2016]. Dostępny w World Wide Web: <http://www.strazmiejska.torun.pl/strona-36-sprawozdania.html>; Straż Miejska w Toruniu, *Sprawozdanie z działalności Straży Miejskiej w Toruniu za rok 2014*. [on-line]. Styczeń 2015. [Dostęp 11 stycznia 2016]. Dostępny w World Wide Web: <http://www.strazmiejska.torun.pl/strona-36-sprawozdania.html>; Straż Miejska w Toruniu, *Sprawozdanie z działalności Straży Miejskiej w Toruniu za rok 2015*. [on-line]. Styczeń 2016. [Dostęp 23 stycznia 2016]. Dostępny w World Wide Web: <http://www.strazmiejska.torun.pl/strona-36-sprawozdania.html>.

Podjęte w roku 2015 interwencje (nie licząc fotoradaru) zakończyły się: pouczeniami – wobec 21 077 osób (co stanowi 68,7%), mandatami karnymi – 7 961 (26%), ujęciem sprawców – 1 169 (3,8%), wnioskami o ukaranie do sądu – 458 (1,5%). Interwencje w roku 2014 zakończyły się odpowiednio: pouczenia – 20 272 (66,2%), mandaty karne – 8 834 (28,8%), ujęcia sprawców – 1 148 (3,7%), wnioski o ukaranie do sądu – 384 (1,3%), w roku 2013: pouczenia – 21

445 (73,5%), mandaty karne – 6 182 (21,2%), ujęcia sprawców – 1 046 (3,7%), wnioski o ukaranie do sądu – 500 (1,7%), w roku 2012: pouczenia – 15 055 (60,7%), mandaty karne – 8 338 (33,6%), ujęcia sprawców – 848 (3,4%), wnioski o ukaranie do sądu – 566 (2,3%). Wyraźnie widać, że co roku dominują pouczenia, że w roku 2015 znacznie spadła w stosunku do roku poprzedniego liczba mandatów, że z roku na rok wzrasta, choć nieznacznie liczba ujętych sprawców, że w stosunku do 2012 znacznie spadła, szczególnie w 2014 r. liczba wniosków o ukaranie do sądu [Tabela 5].

Tabela 5 Sposób zakończenia interwencji Straży Miejskiej w latach 2012-2015 (w liczbach i %; nie licząc fotoradaru)

	2012	2013	2014	2015
Pouczenia	15055 60,7%	21445 73,5%	20272 66,2%	21077 68,7%
Mandaty karne	8338 33,6%	6182 21,2%	8834 28,8%	7961 26%
Ujęcia sprawców	848 3,4%	1040 3,6%	1148 3,7%	1169 3,8%
Wnioski o ukaranie do sądu	566 2,3%	500 1,7%	384 1,3%	458 1,5%

Źródło: Straż Miejska w Toruniu, *Sprawozdanie z działalności Straży Miejskiej w Toruniu za rok 2012*. [on-line]. Styczeń 2013. [Dostęp 09 stycznia 2016]. Dostępny w World Wide Web: <http://www.strazmiejska.torun.pl/strona-36-sprawozdania.html>; Straż Miejska w Toruniu, *Sprawozdanie z działalności Straży Miejskiej w Toruniu za rok 2013*. [on-line]. Styczeń 2014. [Dostęp 10 stycznia 2016]. Dostępny w World Wide Web: <http://www.strazmiejska.torun.pl/strona-36-sprawozdania.html>; Straż Miejska w Toruniu, *Sprawozdanie z działalności Straży Miejskiej w Toruniu za rok 2014*. [on-line]. Styczeń 2015. [Dostęp 11 stycznia 2016]. Dostępny w World Wide Web: <http://www.strazmiejska.torun.pl/strona-36-sprawozdania.html>; Straż Miejska w Toruniu, *Sprawozdanie z działalności Straży Miejskiej w Toruniu za rok 2015*. [on-line]. Styczeń 2016. [Dostęp 23 stycznia 2016]. Dostępny w World Wide Web: <http://www.strazmiejska.torun.pl/strona-36-sprawozdania.html>.

W roku 2015 funkcjonariusze podjęli 42,3% interwencji w zakresie wykroczeń przeciwko bezpieczeństwu i porządkowi w komunikacji, 33,4% w zakresie wykroczeń przeciwko porządkowi i spokojowi publicznemu, 13,2% w zakresie wykroczeń przeciwko urządzeniom użytku publicznego, 5,3% w zakresie wykroczeń przeciwko obyczajności publicznej, 5% w zakresie wykroczeń przeciwko zdrowiu, 0,8% w zakresie wykroczeń przeciwko bezpieczeństwu osób i mienia. W roku 2014 było interwencji: w zakresie wykroczeń przeciwko bezpieczeństwu i porządkowi w komunikacji – 39,4%, w zakresie wykroczeń prze-

ciwko porządkowi i spokojowi publicznemu – 34,7%, w zakresie wykroczeń przeciwko urządzeniom użytku publicznego – 14,0%, w zakresie wykroczeń przeciwko obyczajności publicznej – 5,8%, w zakresie wykroczeń przeciwko zdrowiu – 5,5%, zakresie wykroczeń przeciwko bezpieczeństwu osób i mienia – 0,6%. W roku 2013 było interwencji: w zakresie wykroczeń przeciwko bezpieczeństwu i porządkowi w komunikacji – 31,7%, w zakresie wykroczeń przeciwko porządkowi i spokojowi publicznemu – 37,2%, w zakresie wykroczeń przeciwko urządzeniom użytku publicznego – 14,8%, w zakresie wykroczeń przeciwko obyczajności publicznej – 4,7%, w zakresie wykroczeń przeciwko zdrowiu – 10,9%, zakresie wykroczeń przeciwko bezpieczeństwu osób i mienia – 0,6%. Z kolei dane za rok 2012, dotyczące rodzaju interwencji, pokazują odpowiednio: 36,6%; 37,3%; 14,4%; 4,1%; 7,5% i 2,1%. Na pewno wyraźnie widać jedno: dominację, z tendencją wzrostową od 2013 r., interwencji w zakresie wykroczeń przeciwko bezpieczeństwu i porządkowi w komunikacji [Tab. 6].

Tabela 6 Struktura podejmowanych interwencji przez Straż Miejską w latach 2012-2015 (w %)

Wykroczenia	2012	2013	2014	2015
przeciwko bezpieczeństwu i porządkowi w komunikacji	34,6%	31,7%	39,4%	42,3%
przeciwko bezpieczeństwu i spokojowi publicznemu	37,3%	37,2%	34,7%	33,4%
przeciwko urządzeniom użytku publicznego	14,4%	14,8%	14,0%	13,2%
przeciwko obyczajności publicznej	4,1%	4,7%	5,8%	5,3%
przeciwko zdrowiu	7,5%	10,9%	5,5%	5,0%
bezpieczeństwu osób i mienia	2,1%	0,6%	0,6%	0,8%

--	--	--	--	--

Źródło: Straż Miejska w Toruniu, *Sprawozdanie z działalności Straży Miejskiej w Toruniu za rok 2012*. [on-line]. Styczeń 2013. [Dostęp 09 stycznia 2016]. Dostępny w World Wide Web: <http://www.strazmiejska.torun.pl/strona-36-sprawozdania.html>.; Straż Miejska w Toruniu, *Sprawozdanie z działalności Straży Miejskiej w Toruniu za rok 2013*. [on-line]. Styczeń 2014. [Dostęp 10 stycznia 2016]. Dostępny w World Wide Web: <http://www.strazmiejska.torun.pl/strona-36-sprawozdania.html>.; Straż Miejska w Toruniu, *Sprawozdanie z działalności Straży Miejskiej w Toruniu za rok 2014*. [on-line]. Styczeń 2015. [Dostęp 11 stycznia 2016]. Dostępny w World Wide Web: <http://www.strazmiejska.torun.pl/strona-36-sprawozdania.html>.; Straż Miejska w Toruniu, *Sprawozdanie z działalności Straży Miejskiej w Toruniu za rok 2015*. [on-line]. Styczeń 2016. [Dostęp 23 stycznia 2016]. Dostępny w World Wide Web: <http://www.strazmiejska.torun.pl/strona-36-sprawozdania.html>

4. Ocena skuteczności Straży Miejskiej w opinii mieszkańców Torunia

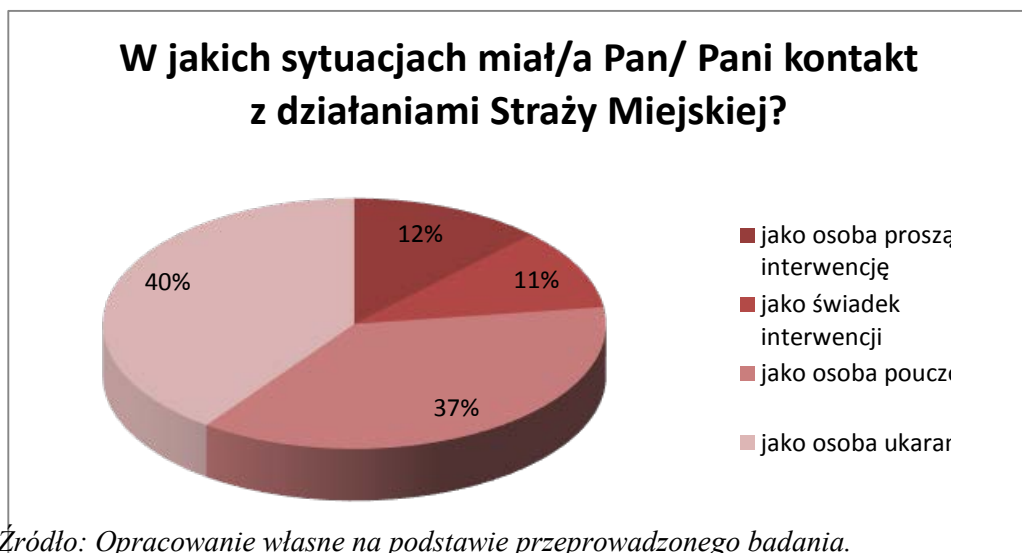
Przedmiotem badania była grupa mieszkańców Torunia. Celem było poznanie świadomości respondentów na temat zakresu obowiązków Straży Miejskiej i efektywności w ich realizowaniu. Badanie zostało przeprowadzone w styczniu 2016 roku. Ankietowani to losowo wybrani mieszkańcy Torunia napotkani w miejscach publicznych m.in. na toruńskiej starówce oraz w centrach handlowych. Kwestionariusz wypełniony został przez 120 osób, z których 59 zostało wypełnione przez kobiety, natomiast 61 przez mężczyzn. Respondentami byli w znacznej większości osoby dojrzałe wiekiem (7% respondentów miało poniżej 18 lat, 37% było w przedziale 18-29 lat, 41% – 30-49 lat, 16% – 50-65 lat, a 3% miało powyżej 65 lat), wykształcone (8% respondentów miało wykształcenie podstawowe, 23% – zawodowe, 47% m – średnie i 22% – wyższe).

Można zauważyć, że zdecydowana większość badanych miała kontakt z działaniami Straży Miejskiej w Toruniu (Wykres 1). Niestety większość, jako osoba ukarana lub pouczona (Wykres 2). Najczęściej z powodu zakłócania spokoju, nieprzestrzegania przepisów ruchu drogowego (Wykres 3).

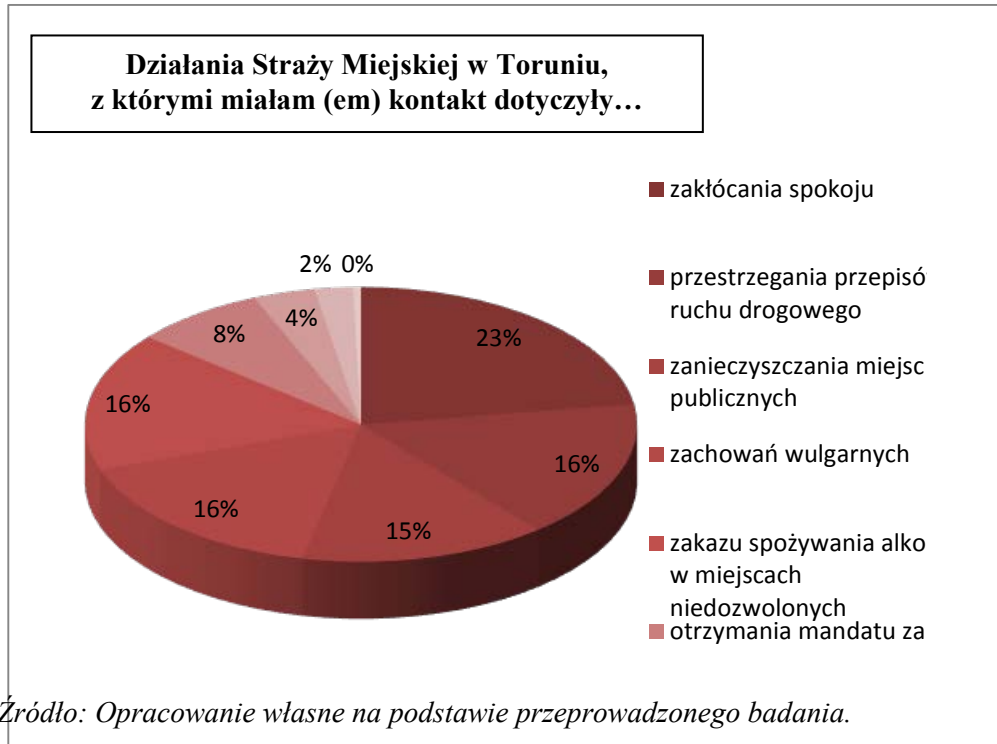
Wykres 1. Zestawienie kontaktu respondentów z działaniami Straży Miejskiej.



Wykres 2. Zestawienie sytuacji, w których ankietowani mieli kontakt z działaniami Straży Miejskiej



Wykres 3. Zestawienie odpowiedzi ankietowanych na temat działań Straży Miejskiej w Toruniu, z którymi mieli kontakt.



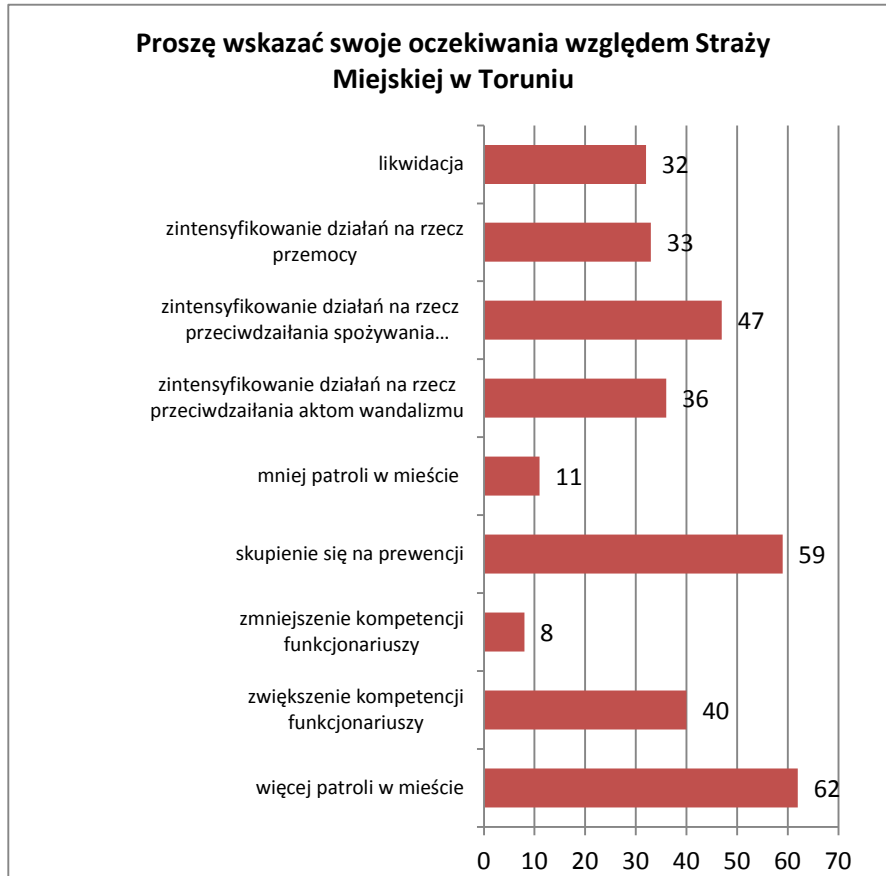
Jak pokazują wyniki ankiet Straż Miejska jest na ogół oceniana przeciętnie (47% respondentów). Pozytywnym zjawiskiem jest, że liczba oceniających Straż dobrze i bardzo dobrze (34%) jest zdecydowanie większa od oceniających źle i zdecydowanie źle (19%) (Wykres 4).

Wykres 4. Ocena działania Straży Miejskiej w Toruniu w opinii ankietowanych.



Funkcjonowanie Straży Miejskiej w ocenie ankietowanych może poprawić przede wszystkim zwiększenia liczby patroli, większe skupienie się na prewencji, podejmowaniu częstszych działań na rzecz przeciwdziałania spożywania alkoholu w miejscach publicznych (Wykres 5).

Wykres 5. Zestawienie oczekiwań ankietowanych względem Straży Miejskiej.

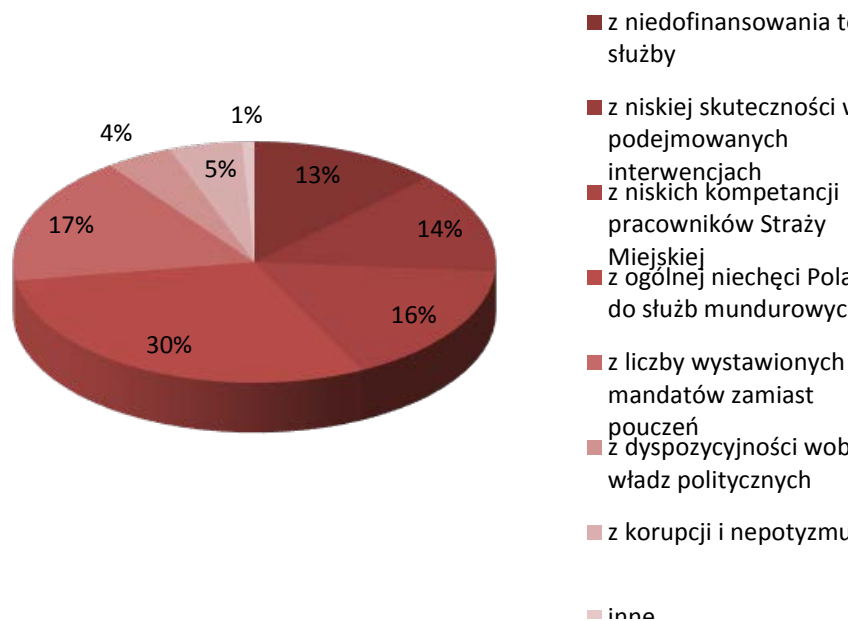


Źródło: Opracowanie własne na podstawie przeprowadzonego badania.

Głównym powodem negatywnego postrzegania Straży Miejskiej są niskie kompetencje Strażników w Toruniu (30 % respondentów). Ponadto wpływ na taką ocenę mają: nadmierne korzystanie z uprawnień do wystawiania mandatów, niechęć do służb mundurowych, niska skuteczność działań (Wykres 6).

Wykres 6. Przyczyny negatywnego postrzegania Straży Miejskiej.

Z czego wynika dość powszechne negatywne postrzeganie Straży Miejskiej i liczne działania mające na celu jej likwidację?



Źródło: Opracowanie własne na podstawie przeprowadzonego badania.

5. Podsumowanie

Straż Miejska/Gminna jest umundurowaną formacją samorządową, powołaną do ochrony porządku na terenie gminy, spełniającą służebną rolę wobec społeczności lokalnej. Toruńska formacja opiera swoje funkcjonowanie na praktykowanej w różnych krajach filozofii Wspólnot Społecznościowych (*Community policing*), zakładającej przewartościowanie roli strażnika miejskiego – z funkcjonariusza nastawionego na egzekwowanie prawa, sięgającego po środki oddziaływania restrykcyjnego na funkcjonariusza przyjaznego społeczności, otwartego na jego problemy.

W artykule potwierdzona została hipoteza, że Straż Miejska w Toruniu działa aktywnie. Toruńska jednostka wypełnia liczne zadania, zgodnie z zapisami ustawowymi, a funkcjonując w pewnej strukturze organizacyjnej, jednostki tworzące tę strukturę (wydziały, sekcje, komórki) wykonują konkretne zadania im przypisane. Dane dotyczące interwencji toruńskiej Straży Miejskiej po-

kazują, że ta formacja działa bardzo aktywnie. Potwierdzają to również opinie mieszkańców Torunia. Większość z nich miała do czynienia z Strażą Miejską.

Nie potwierdzona została natomiast hipoteza, że mieszkańcy oceniają Straż pozytywnie. W opinii społecznej Straż Miejska w Toruniu oceniana jest przeciętnie. Wpływ na taką sytuację może mieć fakt, że mieszkańcy kojarzą ją przede wszystkim z patrolami na ulicach i mandatami za złe parkowanie, jak również z faktem, że większość z nich była przez Straż Miejską ukarana lub pouczone. Co potwierdza hipotezę, że na postrzeganie Straży wpływ mają przede wszystkim osobiste doświadczenia. W opinii mieszkańców przyczyną negatywnego postrzegania tej toruńskiej formacji są z jednej strony zbyt małe kompetencje, z drugiej natomiast nadmierne korzystanie przez Strażników z uprawnień do wystawiania mandatów. Mieszkańcy widzą jednak potrzebę istnienia i wzmocnienia tej formacji.

Literatura

1. Czupryński A., *Naukowe aspekty bezpieczeństwa*. [w:] Czupryński A., Wiśniewski B., Zboina J. (red.), *Bezpieczeństwo. Teoria – badania – praktyka*. Józefów: Wydawnictwo CNBOP-PIB, 2015, s. 9-24. [on-line]. [Dostęp 18 luty 2016]. Dostępny w World Wide Web: <https://www.cnbop.pl/wydawnictwa/ksiazki/978-83-61520-26-9/bezpieczenstwo.-teoria-badania-praktyka.pdf>.
2. Górnik P., *Podstawy prawne funkcjonowania oraz zadania straży gminnych*. Katowice: Wydawnictwo Szkoły Policji w Katowicach, 2009. [on-line]. [Dostęp 18 stycznia 2016]. Dostępny w World Wide Web: <http://katowice.szkolapolicji.gov.pl/publikacje/publikacje-2009/?aid=8068&sa=1>.
3. Grzybowska M., Administrowanie lokalne jako jeden z kluczowych czynników przeciwdziałania zagrożeniom dla porządku i bezpieczeństwa publicznego RP. *Zeszyt Naukowy „Apeiron” Wyższa Szkoła Bezpieczeństwa Publicznego i Indywidualnego w Krakowie* 2011, nr 6, s. 11-38.
4. Pokruszyński W., *Współczesne bezpieczeństwo narodowe: (podręcznik akademicki)*. Józefów: Wydawnictwo Wyższej Szkoły Gospodarki Euroregionalnej im. Alcide De Gasperi, 2009.

Akty prawne

1. *Ustawa z dnia 29 sierpnia 1997 r. o strażach gminnych*. Dz.U. 1997, nr 123, poz. 779, z późn. zm.
2. *Ustawa z dnia 24 lipca 2015 r. o zmianie ustawy – Prawo o ruchu drogowym oraz ustawy o strażach gminnych*. Dz.U. 2015, poz. 1335.
3. *Rozporządzenie Ministra Spraw Wewnętrznych i Administracji z dnia 18 grudnia 2009 r. w sprawie form współpracy straży gminnej (miejskiej) z Policją oraz sposobu informowania wojewody o tej współpracy*. Dz. U., 2009, Nr 220, poz. 1732.

4. *Rozporządzenie Rady Ministrów z dnia 28 lipca 1998 r. w sprawie umundurowania, legitymacji, dystynkcji i znaków identyfikacyjnych strażników gminnych (miejskich)*. Dz.U. 1998, nr 112, poz. 713.
5. *Rozporządzenie Ministra Spraw Wewnętrznych i Administracji z dnia 17 listopada 2003 r. w sprawie wykroczeń, za które strażnicy straży gminnych są uprawnieni do nakładania grzywnien w drodze mandatu karnego*. Dz.U. 2003, nr 208, poz. 2026.
6. *Rozporządzenie Ministra Spraw Wewnętrznych i Administracji z dnia 12 listopada 2009 r. w sprawie zakresu i sposobu prowadzenia przez straże gminne (miejskie) ewidencji etatów, wyposażenia oraz wyników działań straży*. Dz.U. 2009 nr 196 poz. 1520.
7. *Rozporządzenie Ministra Spraw Wewnętrznych i Administracji z dnia 17 grudnia 2009 r. w sprawie szkolenia podstawowego strażników gminnych (miejskich)*. Dz.U. 2009, nr 220, poz. 1731.
8. *Rozporządzenie Ministra Spraw Wewnętrznych i Administracji z dnia 18 grudnia 2009 r. w sprawie form współpracy straży gminnej (miejskiej) z Policją oraz sposobu informowania wojewody o tej współpracy*. Op. cit.
9. *Rozporządzenie Rady Ministrów z dnia 18 grudnia 2009 r. w sprawie zakresu i sposobu wykonywania przez strażników gminnych (miejskich) niektórych czynności*. Dz.U. 2009, nr 220, poz. 1722.
10. *Rozporządzenie Ministra Spraw Wewnętrznych i Administracji z dnia 21 grudnia 2009 r. w sprawie trybu sprawowania nadzoru nad działalnością straży gminnych (miejskich)*. Dz.U. 2009, nr 220, poz. 1733.
11. *Rozporządzenie Rady Ministrów z dnia 16 grudnia 2009 r. w sprawie sposobu obserwowania i rejestrowania przy użyciu środków technicznych obrazu zdarzeń w miejscach publicznych przez straż gminną (miejską)*. Dz.U. 2009, nr 220, poz. 1720.
12. *Rozporządzenie Ministra Spraw Wewnętrznych z dnia 11 czerwca 2014 r. w sprawie sposobu przechowywania i ewidencjonowania środków przymusu bezpośredniego przez strażników gminnych (miejskich)*. Dz.U. 2014, poz. 777.
13. *Uchwała nr 34/02 Rady Miasta Torunia z dnia 31 grudnia 2002 r. w sprawie przekształcenia Straży Miejskiej w jednostkę budżetową pod nazwą Straż Miejska w Toruniu i nadania jej regulaminu*. [on-line]. [Dostęp 08 stycznia 2016]. Dostępny w World Wide Web: http://www.bip.torun.pl/dokumenty_tresc_html.php?j=0&Kod=1235.

Zasoby internetowe

1. Departament Porządku Publicznego MSW, *Informacja o działalności straży gminnych (miejskich) w 2014 r. oraz współpracy z Policją*. Warszawa 2015, s. 4. [on-line]. [Dostęp 19 stycznia 2016]. Dostępny w World Wide Web: <https://mswia.gov.pl/download/1/24084/Informacjaodzialalnoscistrazygminnychmiejskichw2014riwspolpracystrazyzPolicja.pdf>.
2. Departament Porządku Publicznego MSW, *Informacja statystyczna o działalności straży gminnych (miejskich) w 2013 r.* Warszawa 2014, s. 3. [on-line]. [Dostęp 19 stycznia 2016]. Dostępny w World Wide Web: <https://mswia.gov.pl/download/1/20836/StatystykaStrazy20135listopada.pdf>.

3. Dyląg B., *Te gminy zlikwidowały straż miejską, bo była droga i nieskuteczna*. [on-line]. 20.03.2014. [Dostęp 10 luty 2016]. Dostępny w World Wide Web: [www.polskieradio.pl/42//273/ Artykul/1080167,Te-gminy-zlikwidowaly-straz-miejska-bo-byla-droga-i-nieskuteczna](http://www.polskieradio.pl/42//273/Artykul/1080167,Te-gminy-zlikwidowaly-straz-miejska-bo-byla-droga-i-nieskuteczna).
4. Straż Miejska w Toruniu, *Misja jednostki*. [on-line]. 01.08.2015. [Dostęp 15 stycznia 2016]. Dostępny w World Wide Web: www.strazmiejska.torun.pl/strona-12-misja_jednostki.html.
5. Straż Miejska w Toruniu, *Sprawozdanie z działalności Straży Miejskiej w Toruniu za rok 2012*. [on-line]. Styczeń 2013. [Dostęp 09 stycznia 2016]. Dostępny w World Wide Web: <http://www.strazmiejska.torun.pl/strona-36-sprawozdania.html>.
6. Straż Miejska w Toruniu, *Sprawozdanie z działalności Straży Miejskiej w Toruniu za rok 2013*. [on-line]. Styczeń 2014. [Dostęp 10 stycznia 2016]. Dostępny w World Wide Web: <http://www.strazmiejska.torun.pl/strona-36-sprawozdania.html>.
7. Straż Miejska w Toruniu, *Sprawozdanie z działalności Straży Miejskiej w Toruniu za rok 2014*. [on-line]. Styczeń 2015. [Dostęp 11 stycznia 2016]. Dostępny w World Wide Web: <http://www.strazmiejska.torun.pl/strona-36-sprawozdania.html>.
8. Straż Miejska w Toruniu, *Sprawozdanie z działalności Straży Miejskiej w Toruniu za rok 2015*. [on-line]. Styczeń 2016. [Dostęp 23 stycznia 2016]. Dostępny w World Wide Web: <http://www.strazmiejska.torun.pl/strona-36-sprawozdania.html>.
9. Straż Miejska w Toruniu, *Struktura organizacyjna*. [on-line]. 29.07.2015. [Dostęp 20 stycznia 2016]. Dostępny w World Wide Web: www.strazmiejska.torun.pl/strona-8-struktura_organizacyjna.html.